

## **Installationsvejledning New Image 160B-170B-180B**



## **Indeks:**

Venligst læs denne vejledning omhyggeligt, før samling af produktet påbegyndes.

Beskrivelse af medfølgende dele og nødvendigt værktøj	3
Montering af stativ og ben	4-5
Montering af overfløb	5
Montering af front og sidepaneler	6

## **Reklamationer:**

Kontroller ved modtagelsen at badekarret ikke har synlige skader eller mangler.

Karret kan have pådraget sig skader under transporten. Hvis karret har synlige skader ved modtagelsen, skal dette påpeges over for transportøren og indskrives i fragtbrevet, for derefter straks at meddeles til butikken.

## **Under installation:**

Mener De at deres produkt har fejl eller mangel, bedes de kontakte butikken der derefter vil kontakte Dansk Bademiljø for at anmelde en reklamation. De vil derefter blive kontaktet inden for 5 arbejdsdage af en tekniker, der telefonisk vil forsøge at lokalisere og afhjælpe Deres problem.

Skønner teknikeren at et service besøg vil være nødvendigt vil dette blive aftalt ved samme lejlighed.

## **Bemærkning:**

Informationen i denne brugsvejledning kan ændres uden varsel. Fabrikanten afgiver ingen garantiforpligtelser, hvad angår indholdet heri, og frasiger sig udtrykkeligt enhver underforstået garantiforpligtelse for god handelsvare eller egnethed til et specielt formål. Desuden forbeholder fabrikanten sig retten til at revidere denne vejledning og foretage ændringer uden at være forpligtiget til at meddele sådanne revideringer eller ændringer til andre personer.

**Medfølgende dele:**

- 1 stk. Badekar
- 1 stk. Understøtnings stativ
- 3 stk. Paneler (2 ende beklædninger +1 frontbeklædning)
- 1 stk. Over- afløb + afløbsslange
- 4 stk. lange og 3 korte støtteben, inkl. 14 stk. skruer, plastichætter, stålhætter.
- 12 stk. T-stykker med tilhørende skruer

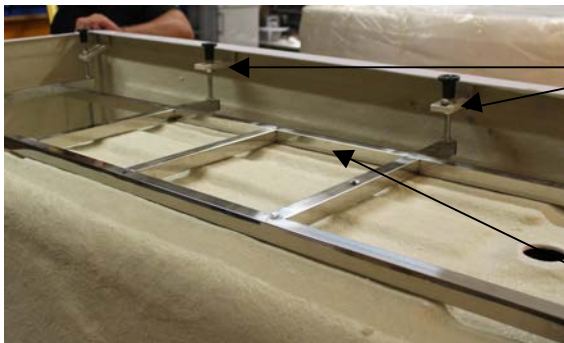
**Nødvendige hjælpemidler til samling af kar:**

- Boremaskine
- Stjerneskruetrækker
- 2,5 mm bor
- Svensknøgle
- Stjerne-gaffel nøgle
- Silikone (vådrumssilikone)
- Akryl pak tape
- Acetone/ rensbenzin

## Samlevejledning:

1) Montering af stativ & ben (se billede 1-4)

Karet lægges på gulvet med bunden opad. Stativet lægges ovenpå, og passes til. (Billede 1). Derefter skrues man stativet fast til karet (se billede 1).



Vinkelbeslag  
Juster møtrikkerne over og under  
beslaget, så vinklebslaget danner en 90°  
vinkel med fronten.

Sådan samles stativet på badekaret

## Billede 1

Læg en stribe silikone mellem stativet og karret (begge sider) som vist på billede 2.



Læg en "pølse" af silikone på øverste side  
af stativet – så stativ og kar limes sammen.  
Dette gøres bedst før stativet lægges på.

## Billede 2

Derefter skrues man stativet fast til karet (se billede 3).



Her skrues benene fast på karret.

De 12 stk. T-stykker, monteres på  
undersiden af karrets kant, de er  
til at holde siderne på plads.

## Billede 3

Når dette er gjort monteres ben og vinkelbeslag (Billede 4 og 5), hvorefter karet vendes om, og benene justeres så karret står i vatter.



Sådan samles de korte benene på midten af karret.



Sådan samles de 4 lange ben i hjørnene ved endebeklædningen og frontbeklædningen.

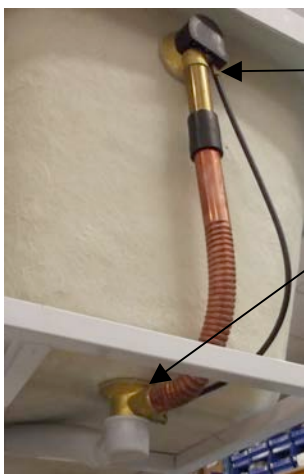
**Billede 4**

**Billede 5**

## 2) Montering af over- afløb (se billede 6 & 7)

Over afløb monteres på karret (Se billede 6). **Udvendigt** på karret lægges en bred vådrumssilikone fuge omkring de 2 huller og **indvendigt** en tynd ring omkring afløbet (det nederste hul). Silikonen sikrer i kombination med gummipakningen, at afløbet bliver vandtæt.

Efter over / afløbet er monteret skrues afløbsslangen fast. Husk at bruge akryl pakketape ellers vil afløbet ikke være tæt ved afløbskoppen og fleksslangen.



Før montering lægges en fuge af vådrumssilikone omkring hullerne.

**Billede 6**



Set oppe fra. Bag disse 2 afløb skal der tætnes med vådrumssilikone. (Se også billede 6.)

Ved det nederste hul lægges en fin cirkel af vådrumssilikone på forsiden også. Så snart afløbet er fastspændt, fjernes overskydende silikone. Brug eventuelt acetone./rensbenzin

**Billede 7**

### 3) Montering af front & sidepaneler (se billede (8, 9, 10 & 11))

Til badekarret hører der 3 sider. De 2 ende beklædninger plus en frontbeklædning. Den sidste åbne langside er beregnet til, at skulle stå ind mod væggen. Her hører ingen sidebeklædning til.

Der skal bores huller til de selvskærende skruer. Hertil bruges et 2,5 mm bor. Start med at bore huller i de 2 ende paneler ud for stativets 90 graders plastvinkler ca. midt i perforeringen. Et i højre side og ét i venstre side endepanelet, (Se billede 10). Hvorefter de 2 ende beklædninger skrues fast. Sidebeklædningen sættes på, efter samme princip, sidebeklædningen skal holdes sammen/falde i hak med ende beklædningen.



**Billede 8**

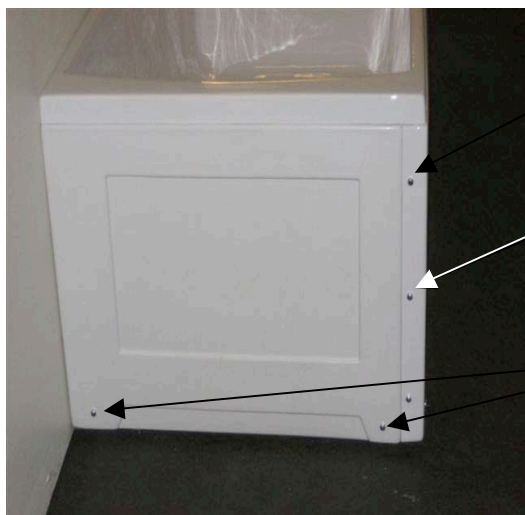
*Set ind mod "rummet" mellem selve karret og side beklædningen.*

*Der er lavet en perforering i den korte ende af vinklen. Bor et hul til i panelet, der svarer til et af hullerne i denne perforering, så skruen kan få fat i dette hul.*



**Billede 9**

(Billede 10) Nu skal ende og frontbeklædning skrues sammen (Se billede 8 øverste beskrivelse), bor igennem sidebeklædningen og endebeklædningen, så det passer til den samme skrue.



*Fra den øvre kant er der 10 cm ned til den første skrue og fra nederste kant 10 cm til sidste skrue. Den tredje sidder midt mellem disse.*

*Centrer og bor kun i frontpladen, så skruen trækker endepladen ind.*

*Start med at bore/samle her ved de 2 pile.*

### Billede 10

Til sidst sættes ”stålhætterne” på som afslutning på skrueerne.

På frontbeklædningen bores der huller, der svarer til perforeringen i vinklerne. Fordel ligeligt over hen længden. I hver ende på sidebeklædningen er der ca. 5 cm fra enden og ind til den første skrue/hul. Her bores der huller, og skrueerne skrues på. **Se billede 11.**



*Vinklerne er fordelt ligeligt over siden.*

### Billede 11

På siderne gøres det samme. Skrueerne fordeles ligeligt over højden. I bunden og toppen er der ca. 10 cm til den første skrue. **Se billede 10.**