

## Monteringsanvisning for

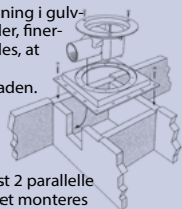
PURUS gulvafløb til vinylbelægning på træ/beton

- PURUS monteringsramme
- PURUS låseanordninger
- PURUS forhøjelsesringe
- PURUS sideindløbstilslutning
- PURUS klinkekit
- PURUS kniven

# Monteringsanvisning for PURUS gulv afløb til vinylbelægning på træ-/beton

## Montering med PURUS ramme

Gulv afløb, der er beregnet for indbygning i gulvkonstruktioner med plader (spånplader, finerplader m.v.) skal være udformet således, at de kan monteres og fastgøres i gulvkonstruktionen, uafhængig af gulvpladen. Det gør man evt. ved at anvende PURUS monteringsramme.



Monteringsrammen fastgøres i mindst 2 parallelle sider i gulvkonstruktionen. Gulv afløbet monteres i monteringsrammen og skrues fast i de forborede huller.

Gulvpladerne monteres herefter op til monteringsrammens sider. Monteringsrammen er 21,5 mm høj og er beregnet for 22 mm gulvplader.

Gulvpladen planslibes til rammen.

Anvendes 19 mm gulvplader, skal PURUS-rammen fræses længere ned i bjælkelaget. Gulv afløbet tilsluttes afløb. I gulvpladen udskæres en firkant 230 x 230 mm (200 x 200 mm til miniserien) og pladen limes og skrues godt fast til gulvkonstruktionen med en skrueafstand på ca. 50 mm.

Det er vigtigt, at der ikke er bevægelse mellem gulvplade og afløbsskålen.

Lad ristens beskyttelse blive på, indtil belægningen monteres.

Monteringsrammen er fremstillet i limbar ABS og den passer til alle PURUS afløbsskåle til vinylbelægning.

Forhøjelsesring kan monteres ved for lavt siddende afløbsskåle (se overfor). Sideindløb monteres (se overfor).

Løsningen anvendes også ved montage til Lewis Svalehaleplader med klinke-overgangssæt. Rekvirer speciel monteringsanvisning.

## Montering uden PURUS ramme

Afstivninger placeres med en afstand på 170 mm indvendigt mål og i samme højde.

Afløbsskålens centrum afmærkes på gulvpladen.

Et cirkulært hul med en diameter på 170 mm (150 mm til miniserien) udskæres.

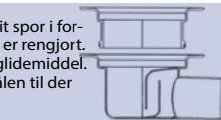
Herefter udfræses 4,5 mm på gulvpladens overside til en diameter på 220 mm (200 mm for miniserien) så gulv afløbets flange kan nedfældes.

PURUS gulv afløbet fastgøres til gulvpladen gennem de forborede huller m/skrue. Det er vigtigt, at der ikke er bevægelse mellem gulvplade og afløbsskålen.

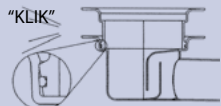


## Monteringsanvisning for PURUS forhøjelsesring

Kontroller at O-ringen ligger i sit spor for forhøjelsesringen og afløbsskålen er rengjort. Smør kanten af skålen med et glidemiddel. Tryk forhøjelsen ned i afløbsskålen til der lyder et kraftigt klik.



Vigtigt! Forhøjelsen skal være trykket helt ned til bunden.



Tilpasning af forhøjelsesring: PURUS forhøjelse passer til alle PURUS gulv afløb med en diameter på 150 mm.

- 1) Mål den ønskede højde.
- 2) Skru over- og underdel fra hinanden.
- 3) Sav underdelen i overkanten af gevind til ønsket højde med en fintakket sav. Afgrat kanten nøje.
- 4) Smør gevindet med glidemiddel.
- 5) Tryk og skru over- og underdel sammen igen. Kontroler højden.

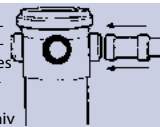


OBS! Sav i overkanten

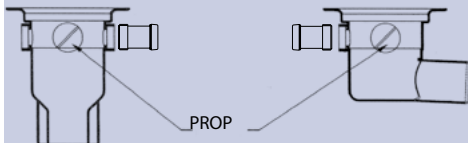
Hvis afløbsskål/forhøjelsesring stadig er for høj, gentages punkt 1-5.

## Monteringsanvisning for PURUS sideindløbstilslutning

Før montering af sideindløbsnipler konstateres, at bunden eller proppen i sideindløbet er afmonteret. Proppen afdrejes med bred skruetrækker eller andet passende værktøj. Bundstykket udskæres med bor eller kniv - må aldrig blive slået ud med hammer eller lignende.





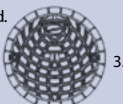
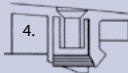
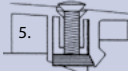
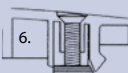
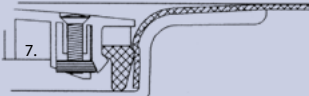
Niplen monteres i afløbsskålen uden brug af værktøj, til der mødes modstand. Tilslut røret uden anvendelse af glidemiddel eller lign.




Har gulv afløbet en spidsende som sideindløb, indfædtes denne og muffen skydes på spidsenden. Er gulv afløbet med gevind på sideindløbet, skal der anvendes en overgangs-nippel. Denne pakkes med fint pakgarn eller gevindtape.

# Monteringsanvisning for PURUS gulvafløb til vinylbelægning på træ-/beton

## Monteringsanvisning for PURUS låseanordning til plastriste Ø 130 / Ø 150 mm

1. Når risten lægges i skålen, trykkes den på plads og der høres et »klik«. Risten er nu fikseret på plads.
2. Vil man låse risten fast, bruges en låseanordning (2 skruer og 2 møtrikker). VVS nr. 153479-439 for plast riste. VVS nr. 153479-459 for rustfrie riste.
3. Vend risten med bunden opad. Tryk møtrikkerne fast på den afmærkede plads.
4. OBS! Det er vigtigt, at møtrikkerne placeres rigtigt.
5. Placer skruen i møtrikken og drej én omgang.
6. Tryk skruen ned og placer risten i skålen. Tryk risten på plads til der høres et »klik«. Skru herefter skrueene til.
7. Rist med lås færdigmonteret i afløbsskålen.

## Monteringsanvisning i forbindelse med PURUS monteringsramme VVS nr.153479-880/879

1. Kontroller at monteringsramme er i niveau af færdigt undergulv og at tilstødende gulvplade er korrekt tilpasset med så lille fugebredde som muligt. Rammen er 21,5 mm høj og er beregnet for 22 mm gulvplade samt Lewis Svalehaleplader. Gulvpladen planslibes til rammen.

Rammen er udført i ABS plast og nem at slibe til rette niveau. Hvis rammen sidder lavere, skal rammen rettes til af ansvarlig entreprenør - normalt VVS-installatøren.

Bemærk! Der må ikke spartles på rammen og gulvafløbsflangen.
2. Når gulvet slibes, anbefaler vi at PURUS monteringsramme og den monterede gulvafløbsflange også slibes.
3. Rammen rengøres med et egnet rengøringsmiddel, f.eks. acetone eller rensed benzin.

HUSK! De gældende regler for brugen af de pågældende væsker skal overholdes.
4. **BEMÆRK!** PURUS monteringsramme skal påføres lim før gulvet og tørre til "tidlig hæftlimning"-stadiet, da monteringsrammen ikke kan suge væske.

**BEMÆRK!** Der må ikke limes på gulvafløbets flange og i den indvendige lodrette flade, hvor tætning med klemring skal foregå.
5. Gulvet påføres nu den valgte lim, f.eks. Casco Proff Extra 444. **BEMÆRK!** Limen skal tørre til "sen vådlimning"-stadiet.
6. Gulvvinylen pålægges nu efter leverandørens anvisning og tilpasses gulvafløbet efter vores anvisninger.

**BEMÆRK!** De almindeligste gulvlime er termoplastiske og kan koldflyde ved 70-80°C. Dette kan udnyttes, hvis limbuler opstår ved gulvafløbet og/eller der kan ændres ved klemringsmontagen.

# Monteringsanvisning for PURUS gulvafløb til keramiske gulvklinter/fliser på trækonstruktioner

Ved montage af gulvklinter/fliser på trækonstruktioner eller Lewis Svalehaleplader skal man være meget påpasselig med den vandtætte løsning, samt være meget opmærksom på, om konstruktionen kan bære den valgte løsning. Strøer og bjælkeafstand samt dimensioner iht. By og Byg 200

I henhold til By og Byg Vådruksanvisning 200 er der to måder, hvorpå man kan anvende gulvklinter/fliser på trækonstruktioner og Lewis Svalehaleplader:

## 1) Let badeværelse i gammel og ny bolig:

Gulvet er udført som afretningslag på krydsfiner, der er lagt på træbjælkelaget, jvnf. By og Byg Vådruksanvisning 200. PURUS afløbsskålen monteres i krydsfinerpladen jvnf. denne vejledning og monteringsanvisning på side 3.08. PURUS Klinke-overgangssæt, VVS nr. 153479-700 tilpasses og monteres.

Alternativt kan anvendes PURUS Klinke-overgangssæt, VVS nr.153479-705 med afløbsmanchet VVS nr.153651-888, tilpasset og monteret til gulvafløbet.

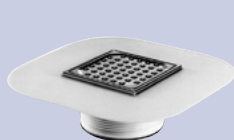
Vandtætningsmembran udlægges i en tykkelse på mindst 1 mm, i henhold til de anvisninger leverandøren af det MK-godkendte flisesystem giver i sin lægningsvejledning og i henhold til anvisningerne i By og Byg Vådruksanvisning 200.

Tilse at vandtætningsmembranen bliver smurt godt omkring Flex forhøjningen, på klinke-overgangsflangen og på afløbsmanchetten, så der ingen utæthed fremkommer.

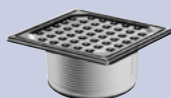
Gulvafløbets ramme skal altid have forbindelse med gulvaf-løbet og fuges tæt - evt. med Foscoc Secomastic, DaMastic 551 eller Bostik 2640 (BRUG ALDRIG SILICONE) og monteres på tilpassede Klinke-overgangssæts top. Gulvklinterne/fliserne kan nu lægges på membranen i klæb efter leverandørens anbefalinger.

Gulvet fuges efter leverandørens anbefaling. Fugen omkring gulvafløbets ramme fuges efter klinke/flise leverandørens anvisning. Vi anbefaler en fleksibel mørtelfuge.

Fugereglerne jvnf. By og Byg Vådruksanvisning 200 skal overholdes.



VVS nr. 153479-700



VVS nr. 153479-705

### Tilpasning af Klinke-overgangssæt



OBS! Sav i overkanten

## 2) Tungt badeværelse i gammel og ny bolig:

Gulvet er udført på krydsfiner eller Lewis svalehaleplader, der er lagt på træbjælkelaget som støbeunderlag. Gulvet er udført med et vandtæt lag af beton i mindst 6 cm tykkelse, udført i overensstemmelse med anvisningerne i By og Byg Vådruks-anvisning 200.

Inden udstøbningen udlægges et diffusionsåbent støbeunderlag, for at hindre betonslam i at trænge ned i krydsfineren og bjælkelaget.

PURUS afløbsskålen fastgøres til krydsfinerpladen.

PURUS Klinke-overgangssæt, VVS nr. 153479-700/705, adskilles og forhøjelsesringen monteres i afløbsskålen, og indgår hermed i indstøbningen.

Betonen udlægges. Tilse at betonen bliver støbt godt omkring afløbets forhøjningsring, så der ingen utæthed fremkommer. Beton og afretningslag skal være tilstrækkelig udtørret/hærdet inden lægning af klinker/fliser, jvnf. By og Byg Vådruksanvisning 200.

PURUS Klinke-overgangssæt, VVS nr. 153479-700, tilpasses og monteres i gulvafløbet, jvnf. monteringsanvisning af forhøjelsesring på side 3.08. Vær opmærksom på at flangedelen ligger plant på afretningslaget.

Alternativt kan anvendes PURUS Klinke-overgangssæt, VVS nr. 153479-705 med afløbsmanchet VVS nr. 153651-888, tilpasset og monteret til gulvafløbet.

Afløbsmanchetten bør anvendes hvis afretningslaget ikke er plant.

Eventuel vandtætningsmembran udlægges i henhold til leverandørens anvisning. Tilse at membranen bliver smurt godt rundt om klinke-overgangsflangen eller afløbsmanchetten, så der ingen utæthed fremkommer.

Gulvafløbets ramme skal altid have forbindelse med gulvaf-løbet og fuges tæt - evt. med Foscoc Secomastic, DaMastic 551 eller Bostik 2640 (BRUG ALDRIG SILICONE) og monteres på det tilpassede gulvaf-løbs top. Gulvklinter/fliserne kan nu lægges på membranen i fliseklæb efter leverandørens anvisning.

Gulvet fuges efter leverandørens anvisning. Fugen omkring gulvafløbets rist/ramme, fuges efter klinke/fliseleverandørens anvisning. Vi anbefaler en fleksibel mørtelfuge. Fugereglerne, jvnf. By og Byg Vådruksanvisning 200, skal overholdes.

# Vinyl afslutning til PURUS gulvafløb - med PURUS KNIVEN

**PURUS**

**PURUS-KNIVEN**

VVS nr.

TUN nr.

EAN nr.

153479-994

5962977

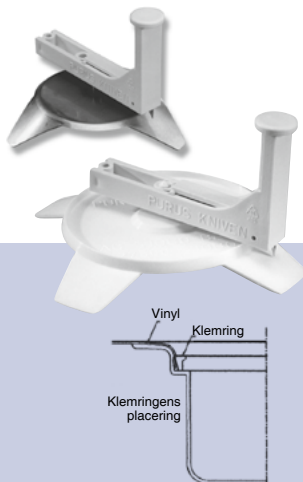
Til vinylafslutning af 150 mm gulvafløb

153479-993

5255772

Til vinylafslutning af 130 mm gulvafløb

-Et professionelt værktøj til gulvlæggeren der skal udføre vinyl afslutning til PURUS gulvafløb Ø 130 og Ø 150 mm.



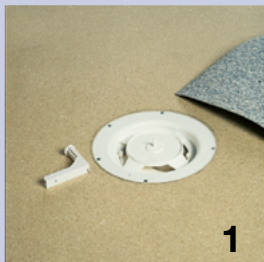
Med et let tryk på armens midte, frigøres kniven og den kan skydes ud.



Ved udskiftning af blad, løftes holderen helt op. Et nyt blad kan herefter monteres (Stanley 5903).

**BEMÆRK!**

Der må ikke limes på gulvafløbets flange og i den indvendige lodrette flade, hvor tætning med klemring skal foregå.



Placer knivens fod i afløbsskålen.



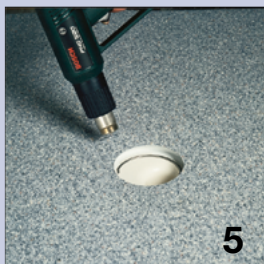
Udlæg vinylen og tryk til så fodens tap skær igennem.



Sæt knivarmen på fodens tap og udskær hullet.



Tag PURUS knivens fod op af afløbsskålen.



Varm vinylen.



Læg klemringen på plads med teksten opad. Placer risten ovenpå og tryk til med hånden. OBS! Kontroller at klemringen er helt nede i bundstilling.

# Mont.anvisning for PURUS monteringsramme til vinylbelægning på træ-/betongulve

Montering af PURUS gulvfløb i træbjælkelag med PURUS monteringsramme

